



# 4<sup>es</sup> rencontres régionales de la méthanisation

**17.12.2024**

Caen - Centre de Congrès (14)

*Une énergie verte au service  
des territoires et de l'agriculture*

## DOSSIER DE PRESSE



[methanormandie.fr](http://methanormandie.fr)



# SOMMAIRE

➤ <b>Communiqué de presse</b> .....	<b>3</b>
➤ <b>Programme de la journée</b> .....	<b>4</b>
➤ <b>Qu'est-ce que la méthanisation</b> .....	<b>5</b>
○ Principes de la méthanisation	
○ Le biogaz, une énergie renouvelable décarbonée	
○ Atouts de la méthanisation	
○ Des projets à valeur ajoutée pour l'agriculture	
○ Concurrences avec les cultures alimentaires ?	
➤ <b>Etat des lieux de la filière en Normandie</b> .....	<b>7</b>
○ Carte des unités de méthanisation en fonctionnement en Normandie	
○ Evolution du nombre de méthaniseurs en fonctionnement en Normandie	
○ Tableau de bord de la méthanisation en Normandie	
○ Des réseaux de gaz qui se renforcent pour le biométhane	
○ L'accompagnement vers l'acceptabilité	
➤ <b>Une conférence pour échanger sur le futur de la méthanisation en Normandie</b> .....	<b>11</b>
➤ <b>Des ateliers thématiques pour approfondir les sujets clés de la filière</b> .....	<b>12</b>
➤ <b>Des entreprises exposantes</b> .....	<b>14</b>
➤ <b>Un espace douche sonore</b> .....	<b>15</b>
➤ <b>Finale du Challenge Methagricamp</b> .....	<b>16</b>
➤ <b>Les partenaires</b> .....	<b>18</b>

# Communiqué de presse

## 4e Rencontres de la Méthanisation en Normandie : Le rendez-vous des acteurs de la filière

### La méthanisation pour répondre aux enjeux de transition énergétique

Les objectifs affichés par l'Etat dans le projet de Programmation Pluriannuelle de l'Energie à horizon 2030 sont clairs. Les ambitions de développement sont grandes pour la filière méthanisation. A l'interface entre les mondes agricoles, industriels et territoriaux, la méthanisation doit jouer un rôle prépondérant dans la décarbonation.

En Normandie, les acteurs de la filière collaborent depuis 2018 dans le cadre du programme régional MéthaNormandie. Au travers de leurs actions d'animation, de sensibilisation, d'appui aux projets, ils accompagnent le développement de la méthanisation en Normandie.

### Une journée d'échanges entre acteurs de la méthanisation en Normandie

Grand rendez-vous bisannuel de la filière méthanisation normande, ces rencontres régionales réunissent agriculteurs, porteurs de projet, exploitants d'unités, acteurs de la filière, collectivités, étudiants et journalistes. Cette journée se veut d'abord un lieu d'interaction entre acteurs.

Durant la matinée un colloque interactif est proposé pour réfléchir au futur de la méthanisation en Normandie. Les prises de parole des acteurs régionaux sont complétées par les interventions de deux témoins :

- **Yves Le Roux, universitaire** qui permettra de prendre de la hauteur sur le sujet
- **Frédéric Léveillée, Président d'Argentan Intercom** qui proposera son regard terrain vu de sa collectivité.

Dans l'après-midi, les visiteurs sont invités à rencontrer les 63 entreprises présentes sur des stands. Les acteurs du secteur ont répondu présents avec **des stands aux profils variés** (entreprises, banques, organismes, ...) Un **riche programme d'ateliers thématiques** leur est également proposé afin de creuser des sujets clés pour la filière comme l'utilisation des digestats, l'implication des territoires dans les projets ou encore la décarbonation avec le biométhane. Enfin la finale des Méthagricamp, **challenge étudiant autour de la méthanisation**, récompense la meilleure équipe des cinq lycées agricoles participants.



# Programme de la journée

Journée animée par Michel Jerome

- ❖ 9h30 : Accueil
- ❖ 9h30-17h30 : Ouverture des stands – Espace exposants
- ❖ 10h15-12h30 : Conférence interactive – Amphithéâtre (animée par Michel Jérôme) :
  - **10h15-10h25** : Introduction de la Région Normandie et de l'ADEME
  - **10h25-11h05** : Grand témoin « Quel avenir pour la méthanisation ? » :
    - Yves Le Roux, Professeur ENSAIA-Université de Lorraine, porteur de la Chaire industrielle AgroMétha
  - **11h05 à 12h30** : Quelle méthanisation et quel développement des gaz verts demain en Normandie? :
    - Région Normandie, ADEME, Biomasse Normandie, Chambres d'agriculture de Normandie, AAMF GRDF, GRTgaz, Territoire d'Energie Normandie
    - Témoignage de Frédéric Léveillé, Président d'Argentan Intercom sur la stratégie autour de la méthanisation sur son territoire
- ❖ 12h30 à 13h30 : Cocktail déjeunatoire – Espace exposants
- ❖ 14h à 15h : Pitches du Challenge étudiant METHAGRICAMP
- ❖ 14h-15h : Ateliers thématiques :
  - Salle 1 : **Implication des territoires et des élus dans les projets de méthanisation**
  - Salle 2 : **Café Métha'réseau (réservé aux porteurs de projets de méthanisation et exploitants)**
  - Salle 3 : **Devenir des unités de méthanisation en cogénération**
  - Salle 4 : **Digestats : retour sur les essais réalisés en Normandie et résultats du projet METHA-BIOSOL**
  - Salle 5 : **Pitches du challenge étudiant METHAGRICAMP**
- ❖ 15h30-16h00 : Remise des prix Methagricamp – Espace exposants
- ❖ 16h-17h : Ateliers thématiques
  - Salle 1 : **Décarboner avec le biométhane**
  - Salle 2 : **Formation : focus sur le CS RUMA**
  - Salle 3 : **Optimisation des sites de méthanisation en fonctionnement (bio-CO2, bio-GNV...)**
  - Salle 4 : **Financement des projets**
- ❖ 17h-17h30 : Cocktail de clôture – Espace exposants

# Qu'est-ce que la méthanisation ?

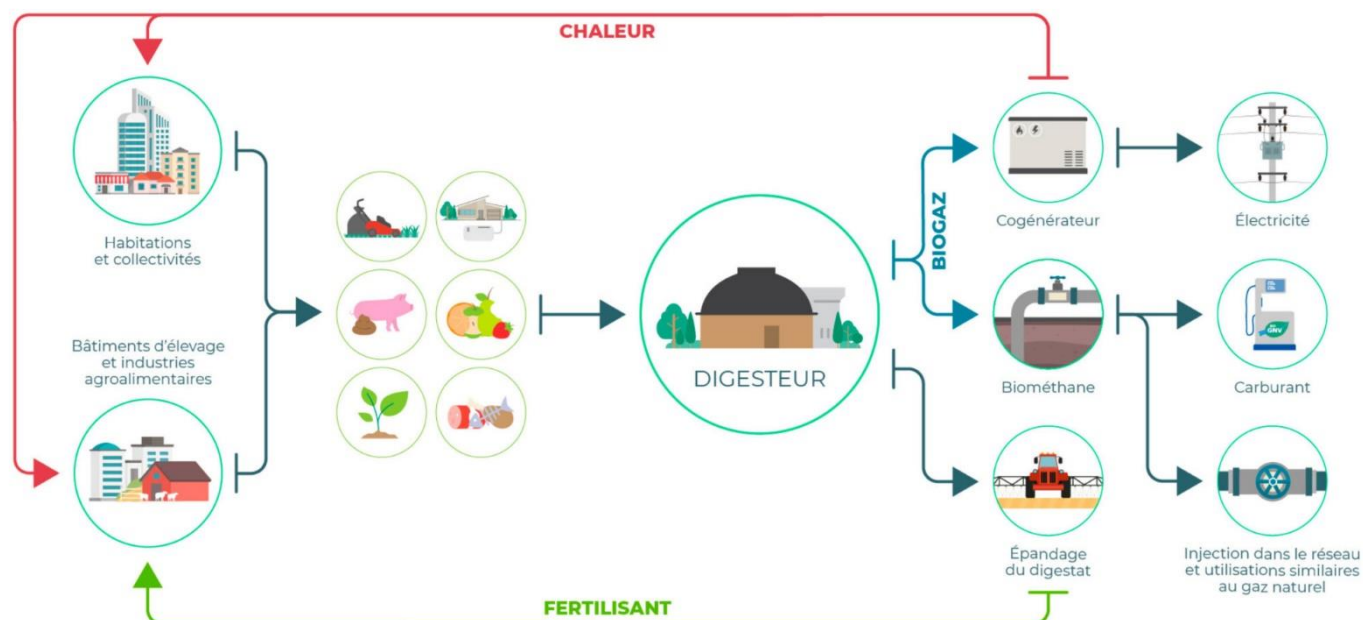
## Principe de la méthanisation

La production contrôlée de biogaz dans un digesteur porte le nom de méthanisation. Il s'agit d'un procédé de dégradation de la matière organique par des micro-organismes, en absence d'oxygène.

La matière organique peut provenir de divers secteurs d'activités : agriculture, industrie agro-alimentaire, restauration collective, déchets de collectivités, etc. Dans la pratique, toutes les matières organiques peuvent être méthanisées à l'exception du bois et des matières ligneuses.

Une fois collectées et transportées sur le site de méthanisation, les matières organiques sont incorporées, brassées et chauffées pendant plusieurs semaines dans un digesteur (enceinte fermée sans oxygène).

Le processus de décomposition sans oxygène de la matière organique, appelé digestion anaérobie, produit alors un mélange gazeux constitué principalement de méthane (50 à 70%) et de gaz carbonique (30 à 50%). C'est ce qu'on appelle le biogaz. La matière restante, nommée digestat, est un fertilisant organique.



Source [infometha.org](http://infometha.org)

## Le biogaz, une énergie renouvelable décarbonée

Le biogaz produit dans les unités de méthanisation peut être valorisé de différentes manières :

- En cogénération pour produire de l'électricité et de la chaleur ;
- En chaudière s'il existe une forte demande en chaleur à proximité ;
- En injection de biométhane dans le réseau de gaz naturel après épuration puis odorisation ;
- En gaz carburant (bio-GNV) après épuration.

## Atouts de la méthanisation

Le développement de la méthanisation participe au développement d'une économie circulaire pour les territoires. Elle apporte des bénéfices multiples :

- **Aspects environnementaux :**
  - Réduction des émissions de gaz à effet de serre,
  - Réduction des nuisances olfactives à l'épandage (digestats moins odorants que les effluents d'élevage)
  - Mode de traitement des déchets organiques
- **Aspects agronomiques :**
  - Maintien des éléments fertilisants dans le digestat
  - Azote davantage disponible pour les plantes (alternative aux engrais minéraux)
  - Retour au sol de ressources qui étaient incinérées ou enfouies
- **Aspects énergétiques :**
  - Production d'énergies renouvelables locales en remplacement aux énergies fossiles
  - Participation à l'atteinte des objectifs de transition énergétique
- **Aspects sociétaux :**
  - Création et maintien d'activités et d'emplois non-délocalisables
  - Diversification des activités agricoles et du revenu
  - Concertation élargie entre acteurs du territoire

## Des projets à valeur ajoutée pour l'agriculture

La méthanisation constitue une activité de diversification et un complément de revenus pour les agriculteurs. A partir de matières principalement agricoles (effluents d'élevage, sous-produits de cultures, cultures intermédiaires), ils créent de la valeur ajoutée pour leur exploitation.

Dans certains cas, la mise en place d'une unité de méthanisation sur la ferme, permet l'installation de la génération suivante et la pérennisation de l'entreprise agricole. La méthanisation permet une valorisation maximale des effluents d'élevage (lisiers et fumiers), une diversification des assolements à travers la mise en place de CIVEs (Cultures Intermédiaires à Vocation Énergétique), et permet des économies d'engrais minéraux par l'épandage des digestats. Par ailleurs, elle influe sur le maintien de la matière organique des sols à travers le retour au sol des digestats.

## Concurrences avec les cultures alimentaires ?

La consommation de cultures dédiées à la méthanisation, notamment ensilage de maïs, est **limitée réglementairement à 15% du tonnage entrant dans un méthaniseur**. Conformément à la réglementation, la DREAL collecte chaque année les données relatives aux intrants et peut procéder à des contrôles documentaires plus poussés ainsi qu'à des contrôles in situ sur les sites de méthanisation.

D'après ces données collectées pour l'année 2022, les cultures énergétiques dédiées représentaient **5% en moyenne de l'approvisionnement des méthaniseurs normands**, alors que les effluents représentaient 61% des intrants valorisés.

Méthanisation et élevage sont parfois opposés et mis en concurrence. En réalité, ils sont plutôt en synergie et des collaborations intéressantes existent sur le terrain : valorisation de fourrages de mauvaise qualité en méthanisation, valorisation des excédents fourragers certaines années, traitement des effluents des élevages voisins quand cela est possible réglementairement.

# Etat des lieux de la filière en Normandie









Terre de polyculture-élevage et d'agroindustrie, la Normandie est un territoire propice au développement de la méthanisation. La mobilisation des acteurs locaux et le soutien des financeurs publics accompagnent la dynamique de développement de la filière. Les objectifs régionaux à 2030 fixé dans le SRADDET de 2018 fixent le cap :

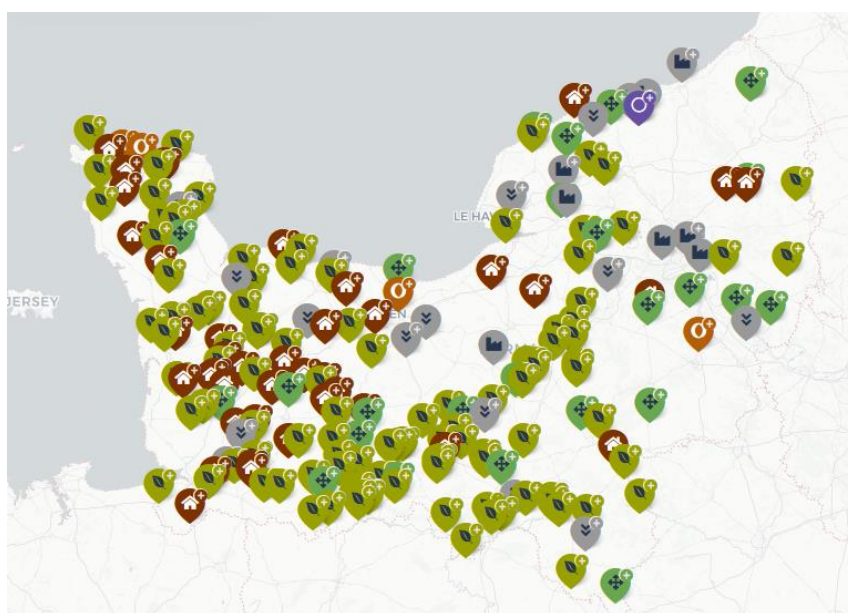
- 1700 GWh injectés dans les réseaux de gaz en 2030,
- 560 GWh d'électricité produite par cogénération en 2030.

La Normandie compte **209 unités de méthanisation en fonctionnement**. 9 unités ont été mises en service depuis le début de l'année 2024 et plus d'une dizaine d'unités sont actuellement en construction. La cible en termes de biométhane injecté semble aujourd'hui largement atteignable.

## Carte des unités de méthanisation en fonctionnement en Normandie

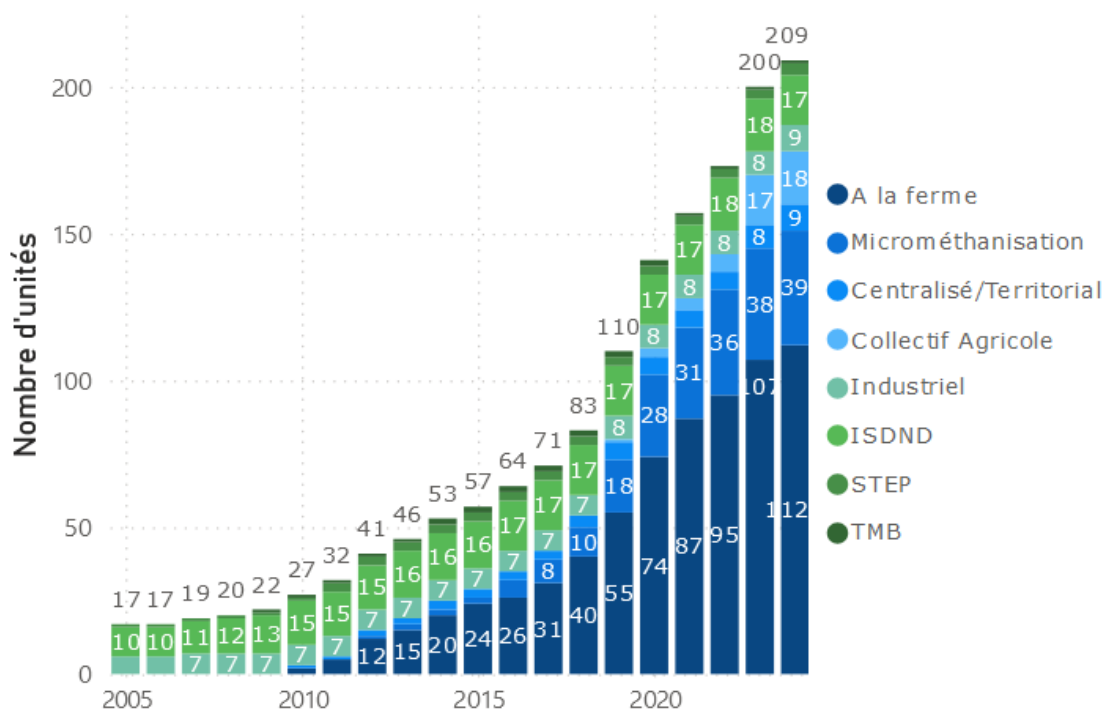
### TYPE D'INSTALLATION

-  A la ferme
-  Micro-méthanisation
-  Centralisée
-  Industrie
-  STEP
-  TMB
-  ISDND
-  Collectif agricole



Carte dynamique consultable sur : <https://www.methanormandie.fr/la-filiere-en-normandie/etat-des-lieux/>

## Evolution du nombre de méthaniseurs en fonctionnement en Normandie

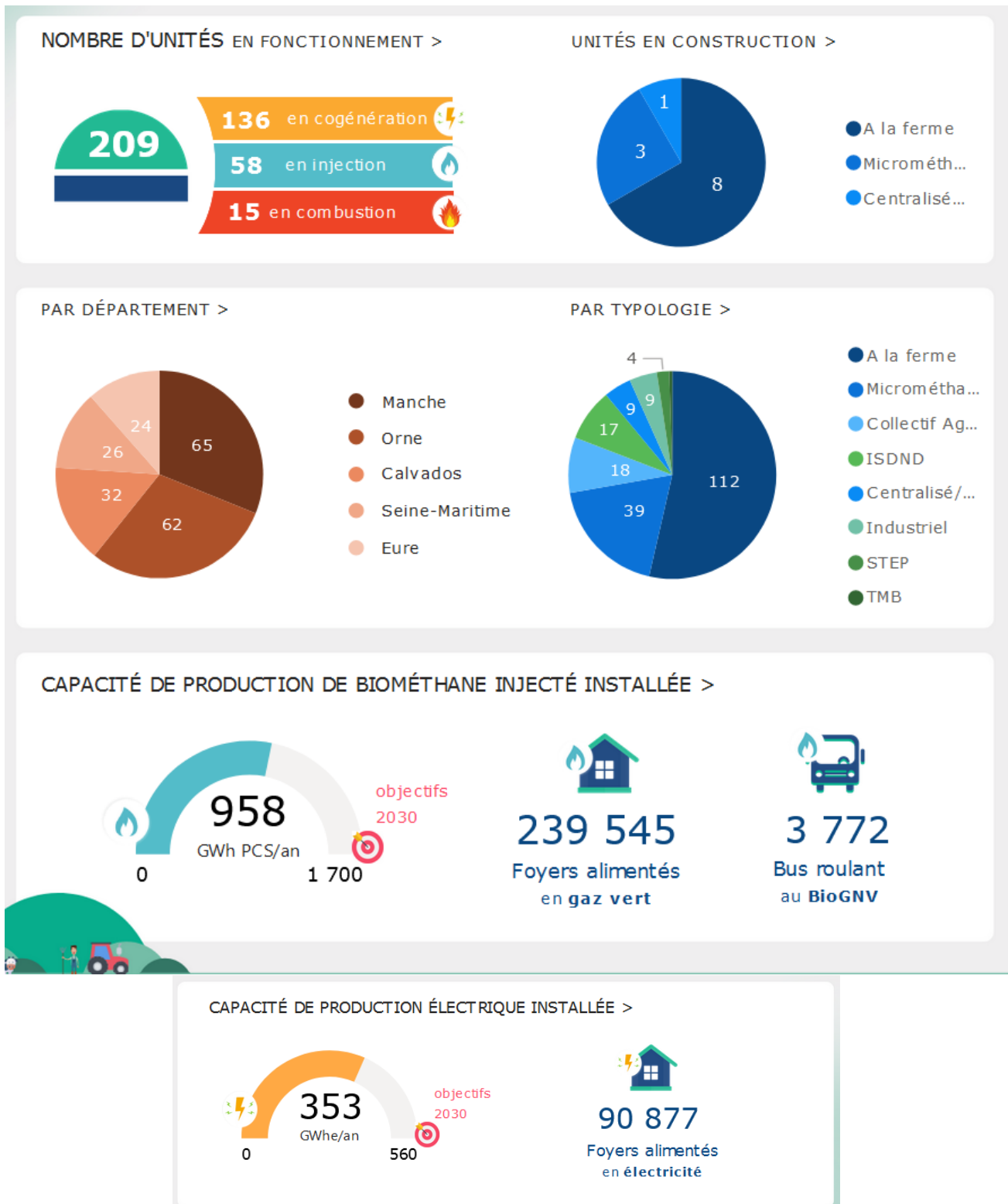




# Tableau de bord de la méthanisation en Normandie

Tableau de bord consultable en ligne : <https://www.methanormandie.fr/la-filiere-en-normandie/etat-des-lieux/>

Ce tableau de bord présente les chiffres clés de la méthanisation en Normandie, ainsi que des équivalences en termes d'énergie produite. Ainsi, fin 2024, la production de biométhane des unités de méthanisation en injection permet d'alimenter l'équivalent de la consommation annuelle de gaz d'environ 240 000 foyers ou la consommation de carburants d'environ 3800 bus roulant au GNV. Les unités en cogénération produisent l'équivalent de la consommation annuelle électrique d'environ 91 000 foyers.



# Des réseaux de gaz qui se renforcent pour le biométhane

Introduit en 2018, **le droit à l'injection** permet aux gestionnaires de réseau de gaz de réaliser des investissements afin de permettre au maximum de projets de méthanisation d'injecter dans les réseaux. Ces renforcements de réseaux sont de deux natures :

- **maillage** : canalisation reliant deux poches de consommation. GRDF a déjà mis en service 130km de maillage et en prévoit plus de 200 km dans les deux prochaines années.
- **rebours** : les installations de « rebours » permettent de développer les capacités d'injection dans les réseaux de gaz en comprimant les excédents de gaz d'un réseau de distribution vers le réseau de transport. En Normandie, GRTgaz exploite trois installations de rebours à Argentan, Ceton et Mandres. En 2025, trois mises en service de rebours sont prévues dans les communes de Saint-James, La Ferté-Macé, Arçonnais. En complément, une dizaine de projets de rebours sont à l'étude dans la Région.

## L'accompagnement vers l'acceptabilité

L'intégration territoriale des unités de méthanisation est une des clés de réussite des projets.

Pour mieux aider les porteurs de projets normands à réunir les conditions de l'acceptabilité autour de leur unité de méthanisation, Métha'Normandie propose le PACK ACCEPTABILITÉ articulé autour de la Charte Métha'Normandie. Il s'agit d'un accompagnement gratuit (hors formation) en 4 modules pour aiguiller, orienter et conseiller dans les démarches de communication et de dialogue territorial.



Dans l'objectif de dynamiser la filière à l'échelle régionale, les Chambres d'agriculture de Normandie ont développé la **«Fresque Métha'Normandie »**. Ce nouvel outil permet de répondre à deux enjeux majeurs que sont l'appropriation locale des projets et la sensibilisation des jeunes et futurs agriculteurs.

Sous la forme d'un jeu de cartes, la philosophie principale de la fresque est de permettre aux participants de replacer les cartes selon une logique de «causes à effets», afin de mettre en lumière **les différentes interactions possibles et de comprendre les dynamiques du biogaz**. L'intérêt de cet outil réside dans **l'appropriation concrète des enjeux par les participants**, grâce à une démarche participative et active : ce sont eux qui placent les cartes, ce sont eux qui identifient et révèlent les interactions. Cette approche ludique favorise ainsi une meilleure compréhension et implication dans le développement de la méthanisation.

## Une conférence pour échanger sur le futur de la méthanisation en Normandie

La conférence organisée durant la matinée a pour objectif de présenter les enjeux autour du développement de la méthanisation en Normandie et d'évoquer le futur de la filière.

Des élus et représentants des principales structures partenaires de Métha'Normandie présenteront leur point de vue sur l'évolution de la filière et confronteront leur vision :

- Sandrine Mésirard, Directrice Energies, Environnement, Développement Durable de la Région Normandie
- Fabrice Legentil, Directeur régional de l'ADEME
- Marie Guilet, Directrice de Biomasse Normandie
- Guillaume Larchevêque, Vice-Président de la Chambre d'agriculture de l'Orne
- Etienne Adeline, Référent AAMF Normandie
- Vincent Jean-Baptiste, Directeur territorial Normandie de GRDF
- Pierre Monin, Délégué territorial Val de Seine de GRTgaz
- Laurent Vasset, Vice-Président du SDE76

### Deux témoins apporteront leur expertise et leur vision sur le développement de la méthanisation :

- **Yves Le Roux**, universitaire de l'ENSAIA Nancy pour une perspective nationale sur les ambitions de développement du biogaz,
- **Frédéric Léveillé**, Président d'Argentan Intercom avec un témoignage local d'engagement dans les gaz verts.

# Des ateliers thématiques pour approfondir les sujets clés de la filière

Huit ateliers thématiques sont proposés au cours de l'après-midi, permettant de creuser des sujets d'actualité pour la filière.

- **Café Métha'réseau :**

Il s'agit d'un temps de rencontre et d'échanges réservé aux agriculteurs. Des exploitants d'unités de méthanisation seront présents pour témoigner de leur vécu et pratiques.

- **Devenir des unités de méthanisation en cogénération**

La filière méthanisation en cogénération est aujourd'hui en difficulté : rentabilité en berne et manque de visibilité quant aux possibilités de conversion vers l'injection. Des experts de la filière présenteront le cadre juridique et des solutions pour passer à l'injection.

*Avec la participation de : Lexion Avocats, Méthagora, Indiga*

- **Implication des territoires et des élus dans les projets de méthanisation :**

Des territoires normands s'impliquent dans le développement de la méthanisation. Ils peuvent intervenir pour favoriser l'émergence des projets ou participer directement dans les projets.

*Avec la participation de : Biomasse Normandie, Ter'Bessin, Métha des Bosquets*

- **Digestats : retour sur les essais réalisés en Normandie et résultats du projet METHABIOSOL**

90% du volume entrant dans les méthaniseurs ressort sous forme de digestat. Ce digestat est un fertilisant organique aux propriétés très intéressantes. Afin d'optimiser l'usage des digestats, des essais sont réalisés par les Chambres d'agriculture de Normandie. Des projets de recherche nationaux, comme METHABIOSOL, permettent d'améliorer les connaissances de la filière sur l'impact des digestats.

*Avec la participation de : Chambres d'agriculture de Normandie, GRDF*

- **Optimisation des sites de méthanisation en fonctionnement**

Les unités de méthanisation en fonctionnement travaillent à l'amélioration de leur système. La valorisation du bio-CO2 ou la valorisation du biométhane en GNV sont des pistes d'optimisation intéressante.

*Avec la participation de : GRTgaz, New Holland, Métha LBMH, Verdemobil*

- **Décarboner avec le biométhane**

La consommation de biométhane en substitution à du gaz fossile est une voie de décarbonation pour l'industrie normande.

*Avec la participation de : GRTgaz, Biomasse Normandie*

- **Formation : focus sur le CS RUMA**

Les unités de méthanisation ont des besoins en main d'œuvre qualifiée. Pour répondre à cette demande, un certificat de spécialisation Responsable d'Unité de Méthanisation Agricole (CS RUMA) ouvrira en septembre prochain à Yvetot.

*Avec la participation de : CFA Yvetot, CFA Vire, ancien diplômé CS RUMA*

- **Financement des projets**

Les projets de méthanisation sont coûteux et nécessitent d'aller chercher des financements auprès d'acteurs publics ou privés. Ces financements prennent la forme d'emprunts bancaires, de subventions publiques, de prêts participatifs, de tiers investissement.

*Avec la participation de : Région Normandie, Crédit Mutuel, Miimosa, SIEGE 27*

# Des entreprises exposantes

Cette année, de nombreuses entreprises ont répondu présentes pour exposer à l'occasion des Rencontres Régionales de la Méthanisation. Certaines interviennent dans les ateliers.

63 stands permettent aux visiteurs de rencontrer la diversité des acteurs de la filière méthanisation : institutionnels, constructeurs, bureaux d'études, maîtres d'œuvre, banques, associations, fournisseurs de matériels, développeurs de projets, optimisateurs...



## Exposants

1	Région Normandie - ADEME
2	CFA Yvetot - Vire
3	AAMF
4	France Nature Environnement
5	Arol Energy
6	CH4 Process
7	Engie Bioz
8	CH4 Systèmes
9	CVE Biogaz
10	Envitec Biogaz
11	Clarke Energy
12	Evalor
13	EM Normandie
14	GRTgaz
15	GRDF
16	Gazfio
17	Agripower
18	Tomawatt
19	Biogaz Tech
20	Nevezus
21	Verde Energy
22	Host France
23	Evergaz
24	Tryon
25	Omnipésage
26	Ramery AES
27	Partenaires Plus
28	Crédit Mutuel
29	Vauban GC
30	Opus Project
31	Novatech
32	Silicéo
33	Control Union

34	Bioconstruct
35	Agrogaz France
36	AB Energy
37	Banque Populaire Grand Ouest
38	Verdemobil Biogaz
39	Valogreen
40	Nippon Gases
41	Nenufar
42	Naskeo Environnement
43	Prodeval
44	Agrikomp
45	Methagora
46	Magma Energy
47	Schaumann France
48	EnerBIOFlex
49	BTS Biogaz
50	Engie
51	PR Bio
52	Biogaz Planet
53	ABL Distribution
54	GR Energies
55	Biogasview
56	Innolab France
57	Atlantique Industrie
58	Cerfrance
59	Normandie Energies
60	Crédit Agricole
61	Chambre d'agriculture de Normandie
62	Biomasse Normandie
63	Territoire d'Énergie Normandie



# Un espace « douche sonore »

A l'occasion des Rencontres Régionales de la Méthanisation, un dispositif innovant de douche sonore est mis à disposition des visiteurs pour découvrir et écouter les podcasts Métha'Normandie :

## « Projets de méthanisation, les clés de la réussite »

Les projets de méthanisation sont complexes à développer et de nombreux aspects sont à prendre en compte : réglementation, lien avec la collectivité, financement, choix du process, etc.

Afin d'accompagner les porteurs de projet, les Chambres d'agriculture de Normandie ont lancé une série de podcasts en 2023. Cette série est réalisée dans le cadre du programme régional Métha'Normandie, financé par l'ADEME et la Région.

7 épisodes sont disponibles à l'écoute :

- Ep 1 : **Me former à la gestion d'un méthaniseur** : *est-il indispensable de se former ? Après de quels organismes ? Qu'apporte la formation CS Ruma ?*
- Ep 2 : **Financer mon projet** : *la méthanisation est-elle encore rentable dans le contexte actuel ? Qui peut accompagner financièrement les projets ?*
- Ep 3 : **Co-financer mon projet** : *Comment intégrer des tiers investisseurs sans perdre la maîtrise de son projet ? Que peuvent-ils apporter aux projets ? A quoi sert une collecte participative ?*
- Ep 4 : **Faire accepter mon projet** : *Comment intégrer le territoire à son projet ? Quelles démarches sont à prévoir ?*
- Ep6 : **Gérer le transport** : *comment anticiper et gérer le transport des matières ? Comment faire le lien avec les collectivités ?*
- Ep7 : **Prévoir les intrants** : *Quelles matières sont méthanisables ? Selon quelle réglementation ? Pourquoi est-il primordial de maîtriser son gisement ?*
- Ep8 : **Suivre les intrants** : *Comment suivre les intrants ? Pourquoi ce suivi est indispensable ? Les biodéchets peuvent-ils être valorisés dans tous les méthaniseurs ?*

**métha**  
NORMANDIE

**Projet de méthanisation**  
**les clés de la réussite**

Écoutez les témoignages d'agriculteurs et d'experts qui se sont lancés dans l'aventure

DEEZER  
Spotify

# Finale du Challenge Methagricamp

Le Méth'Agri Camp est le **premier concours itinérant dédié à la méthanisation** dans la région Normandie ! A l'automne 2024, 5 classes issues de 5 lycées agricoles de Normandie ont pu vivre une journée de travail collaboratif sur la méthanisation.

Cette journée a été l'occasion pour les jeunes de **réfléchir à un concept novateur autour de la thématique du gaz vert**. Une manière d'encourager leur fibre entrepreneuriale et leur esprit d'équipe en s'intéressant à des problématiques concrètes comme le digestat, la communication, la préservation des sols...

Au sein de chaque établissement, les groupes de jeunes ont confronté leur concept devant un jury composé d'élus locaux, de professionnels de la filière et d'agriculteurs. La meilleure idée ou le meilleur concept permettant de valoriser le développement du gaz vert a été récompensé lors d'une remise de prix.



## Présentation des équipes finalistes :

- 08/10/24 : Campus Agricole de Vire

Projet gagnant « **Micrometha** » imaginé par **VERGLAS Mathéo, DHAENENS Sony, DELAUNAY Mathis, LEGETT Jack et MONDHER Julien** . Il s'agit d'un projet autour de la méthanisation « collective », avec pour objectif la création d'un **méthaniseur**, porté par la collectivité. L'idée est de remettre l'énergie au cœur du village en favorisant un modèle participatif, où chacun pourra jouer un rôle actif dans la production et la gestion de l'énergie locale.

- 10/10/24 : CFA d'Yvetôt «Naturapôle» à Yvetôt

Projet gagnant « **digestavenir** » imaginé par **HEUTTE Noémie, FOLLIOU Matteo, DUSMESNIL Jules et BREANT Cyprien**.

C'est un autre usage du digestat en associant des huiles essentielles pour en faire du dés herbant et un conditionnement en sac pour les coopératives.

- 19/11/24 : CFA de Sées – Campus Terre & Avenir

Projet gagnant « **AnaDigestat** » imaginé par **Jules Chery, Grégory VALLEE, Pierre-Louis QUENOT, Camille CASSOU, Yaniss ANCERNE, Thimothé LECORDIER et Charlotte Vieille** consiste en une application conçue pour optimiser l'usage du digestat sur les parcelles.



- 28/11/24 : Conduite et Gestion d'Exploitations Agricoles (CGEA) du Lycée Professionnel Agricole Gilbert Martin

Projet gagnant : « **Le plat d'hier et le gaz de demain** » imaginé par **Mathis GILLES, Florian DOUVILLE, Mathis DEFRESNE, Lucas LEGRAND et Théo CAJET** consiste à récupérer les déchets de la cantine pour les transformer en gaz vert.

- 11/12/24 : MFR CFA de Condé-sur-Vire

Projet gagnant : « **Métha en co-propriété** » imaginé par **Florian ANNE, Valentin DUQUESNOY, Nolan DUVAL, Nathan GOUELLE, Tom LEMOINE Alban ANDRE**. Il vise à encourager le financement des unités de méthanisation via plusieurs acteurs pour qui la création de cette unité pourra être bénéfique.

**Les 5 équipes gagnantes de chaque lycée participent à la finale du challenge qui se déroule de 14h à 15h devant un jury composé d'élus et d'acteurs régionaux.**

**Une remise des prix se tiendra à 15h30 dans le hall exposants.**



Unité de méthanisation en Normandie © Chambres d'agriculture de Normandie

# Les partenaires

## Région Normandie

« La Région Normandie accompagne le développement de la méthanisation depuis de nombreuses années car elle a toujours cru dans son potentiel, à la fois pour réduire les émissions de gaz à effet de serre, améliorer la rentabilité économique des exploitations agricoles et pérenniser les réseaux de gaz.

La filière méthanisation a particulièrement bien performé et sa trajectoire est en phase avec l'objectif inscrit dans le SRADDET. C'est le résultat d'un travail collectif mené dans le cadre de la gouvernance Métha'Normandie, de l'implication de l'ensemble des partenaires et de l'engagement des porteurs de projets.

Le parc d'unités de méthanisation grandissant, la filière doit également s'adapter et évoluer. Nous devons garantir que la méthanisation reste bien au service des agriculteurs et non le contraire. Cela passe par une meilleure traçabilité, notamment des intrants, car il est primordial ne pas déséquilibrer le modèle agricole actuel dont dépend l'économie régionale.

De la qualité du fonctionnement de la filière méthanisation dépendra son acceptabilité et notamment l'acceptabilité des futurs projets. »

**Hubert Dejean de la Bâtie, Vice-Président de la Région Normandie**

## ADEME

« La méthanisation est un levier indispensable dans les objectifs de décarbonation. Son développement doit se faire en concertation avec le territoire et en synergie avec le développement des autres sources EnR&R pour atteindre les objectifs régionaux et nationaux fixés pour 2030.

Face à l'urgence énergétique, la méthanisation fait partie des solutions, après les démarches de sobriété et d'efficacité énergétique, pour accélérer notre indépendance.

Devant ces enjeux, l'ADEME apporte tout son soutien à l'animation régionale qui structure la filière et permet d'accompagner les projets les plus vertueux. »

**Fabrice Legentil, Directeur régional de l'ADEME**

## Chambres d'agriculture de Normandie

« L'agriculture est au cœur du développement de la méthanisation. Le déploiement futur de la filière repose majoritairement sur la mobilisation d'intrants agricoles, principalement effluents d'élevage et cultures intermédiaires à vocation énergétique. Les terres agricoles restent également le premier débouché pour les digestats. Il est donc essentiel que des projets de méthanisation agricole continuent à voir le jour et que les agriculteurs puissent se positionner, quand ils le souhaitent, dans la gouvernance des projets territoriaux.

Tout en contribuant à la décarbonation de notre énergie, les unités de méthanisation doivent participer à conforter le modèle agricole normand. Dans le cadre du partenariat régional Métha'Normandie, la Chambre d'agriculture de région Normandie est pleinement engagée dans l'accompagnement au développement d'un modèle durable de méthanisation. »

**Jean-Yves Heurtin, Vice-Président de la Chambre d'agriculture de région Normandie**

## Biomasse Normandie

« La méthanisation est une pièce essentielle du puzzle énergétique. Pour compléter l'image d'un mix cohérent, elle doit trouver sa place et s'articuler avec les autres énergies renouvelables. Cela nécessite un travail de planification et de coopération pour aligner les efforts de tous et garantir des projets intelligents. Ce rôle central d'animation est assumé par Métha'Normandie, qui offre un cadre neutre et constructif propice aux réflexions stratégiques – des réflexions qui permettent de mieux appréhender les contraintes et les spécificités des territoires, les synergies avec les autres filières de production d'EnR ainsi que les intérêts de l'ensemble des acteurs impliqués. Collectivement, construisons une filière forte, structurée et durable. »

**Marie Guilet, Directrice de Biomasse Normandie**

## Territoire d'énergie Normandie

« Déploiement et gestion des réseaux de distribution d'électricité et de gaz, coordination et mutualisation des actions en faveur de la transition énergétique, déploiement de bornes de recharge pour véhicules électriques ou bioGNV, efficacité énergétique des bâtiments et de l'éclairage public, achats groupés d'énergies, investissements dans les énergies renouvelables ... : telles sont les motivations des syndicats d'énergies normands - SDEC ÉNERGIE (Calvados), SIEGE 27(Eure), SDEM 50(Manche), Territoire d'Energie 61(Orne) et SDE 76(Seine-Maritime), qui ont créé une Entente « Territoire d'Energie Normandie » (TEN) en 2016. En 7 ans, le Territoire d'Energie Normandie est devenu un interlocuteur privilégié pour la Région Normandie dans le cadre de sa politique énergétique. La Région et les 5 syndicats normands ont renouvelé en décembre 2021 un accord de partenariat sur la période 2022-2026, fixant le cadre de leur collaboration et de leurs engagements sur les thématiques de la transition énergétique. En matière de méthanisation, les syndicats d'énergie œuvrent notamment à ce que les réseaux de gaz permettent aux porteurs de projet d'injecter, sur le long terme, le biométhane dans des conditions satisfaisantes et animent sur leur territoire respectif le réseau d'acteurs de la filière afin de soutenir le développement de projets concertés, respectueux des intérêts locaux et contribuant aux objectifs de la transition énergétique. »

## GRDF

« GRDF exploite un réseau de gaz crucial pour la résilience énergétique des Territoires. Et l'essor de la méthanisation en injection en Normandie, avec déjà 58 unités raccordées au réseau, leur apporte en plus souveraineté et décarbonation. Nous sommes convaincus qu'une collaboration étroite avec les acteurs locaux, en particulier le monde agricole, est le gage du développement d'une filière équilibrée, en synergie avec les Territoires. »

**Vincent Jean-Baptiste, Directeur territorial Normandie, GRDF**

## GRTGAZ

« En Normandie, l'animation des acteurs de la filière menée depuis 6 ans par le collectif Métha'Normandie a joué un rôle capital pour accompagner l'essor de la filière dans la Région : sur les deux dernières années, la quantité de biométhane produit a ainsi doublé. Engagé dans la neutralité carbone, GRTgaz poursuit la transformation de son réseau pour accueillir le gaz renouvelable produit localement, et permettre aux territoires et à l'industrie de bénéficier de cette énergie locale, renouvelable et compétitive, tout en garantissant la sécurité d'approvisionnement grâce à un réseau sûr et performant. »

**Pierre Monin, Délégué Territorial Val de Seine, GRTgaz**



# 4<sup>es</sup> rencontres régionales de la méthanisation

## Contact

**Ivan Muret**

Chargé de relation presse

07 85 58 96 62

[ivan.muret@normandie.chambagri.fr](mailto:ivan.muret@normandie.chambagri.fr)

